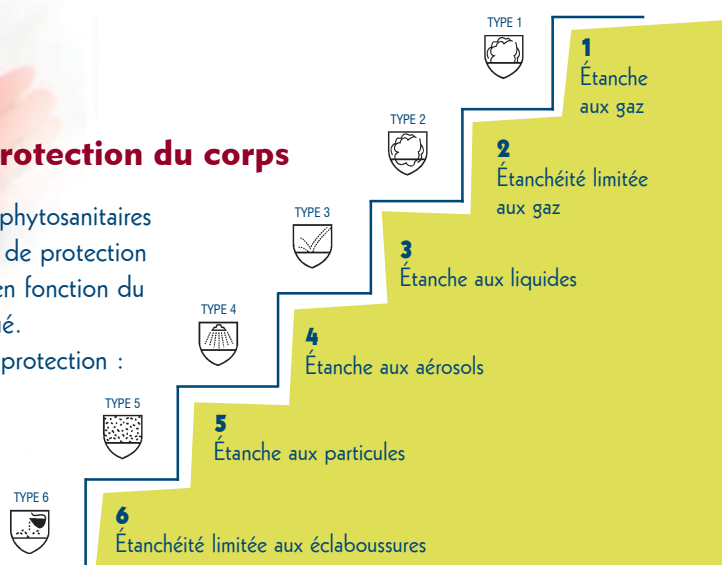


## Les Equipements de Protection Individuelle, les EPI : une nécessité, une obligation

### La protection du corps

- L'utilisateur de produits phytosanitaires doit porter un vêtement de protection réservé à ce seul usage en fonction du type de produit appliqué.
- Définition des types de protection :



### La protection des yeux, des mains, des pieds

#### • Lunettes-masque

L'usage d'un demi-masque de protection respiratoire nécessite le port de lunettes de protection contre les projections.

##### Les points à vérifier :

- présence du sigle CE et mentions des normes européennes EN 166-168 ;
- étanchéité (élastique réglable) ;
- traitement anti-buée (ventilation disposée sur les parois) ;
- oculaire en résine polymérisée ou acétate.

#### • Les gants

Les gants en nitrile ou néoprène évitent le contact direct du produit avec la peau et sa pénétration avec l'organisme.

##### Les points à vérifier :

- présence du sigle CE, du symbole « éprouvette » et mention des normes EN 374 ;
- étanchéité : recouvrant l'avant-bras ;
- confort : bien adaptés à la taille, souples, doublés d'un support textile, assurant dextérité et sensibilité tactile.

#### • Les bottes :

##### Les points à vérifier :

- présence du sigle CE et mentions des normes européennes EN 345-346-347 ;
- marquage S5 ou P5.

#### Contact utile

Réseau PHYT'ATTITUDE de la MSA

N° vert : 0800 887 887

#### Référence documentaire de la MSA

Brochure n° 10352 : « Equipements de protection individuelle : comment choisir ? »  
Brochure n° 10318 : « Appareils de protection respiratoire et filtres : comment choisir ? »

## La protection respiratoire

### Les appareils à ventilation libre



Demi-masque



Masque complet  
(panoramique)

### Les appareils à ventilation assistée



Cagoule



Casque

### Les filtres combinés

Ces filtres protègent à la fois contre les particules, les gaz ou les vapeurs.

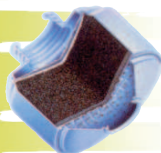
Filtre à particules



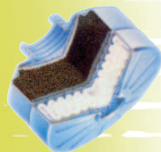
#### • Les filtres à particules

Ils protègent contre les particules solides (poussières, fumées, brouillard, aérosols).

Filtre antigaz

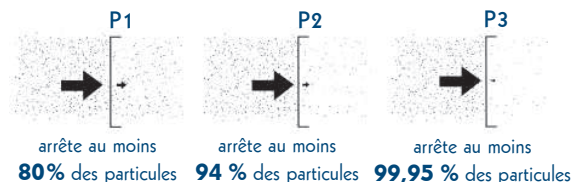


Filtre combiné



#### • Les filtres antigaz

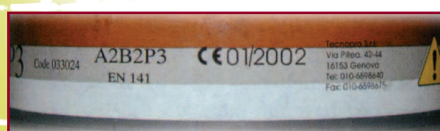
TYPE	COULEUR	DOMAINE D'UTILISATION	PRODUIT
<b>A</b>	Marron	Gaz et vapeurs organiques dont le point d'ébullition est supérieur à 65° C	Produits phytosanitaires inorganiques. Dérivé du pétrole. Solvant. Alcool
<b>B</b>	Gris	Gaz et vapeurs inorganiques	Chlore (Cl)
<b>E</b>	Jaune	Dioxyde de soufre (SO <sub>2</sub> ) et autres gaz et vapeurs acides désignés par le fabricant	Anhydride sulfureux (SO <sub>2</sub> )
<b>K</b>	Vert	Ammoniac et dérivés organiques aminés	Ammoniac (NH <sub>3</sub> )



La MSA  
préconise une protection  
« A<sub>2</sub> P<sub>3</sub> »

### Le marquage des filtres combinés

- le nom du fabricant ;
- la marque commerciale ou tout autre moyen d'identification ;
- le marquage d'identification du type (A2...) ;
- le numéro de la norme dont il dépend ;
- la date limite de stockage ;
- le marquage CE.



### L'entretien des appareils de protection respiratoire

- Après usage, enlever les filtres, les mettre dans une poche hermétique et nettoyer l'appareil respiratoire.
- Stocker le masque et la poche des filtres dans une armoire extérieure au local de stockage des produits phytosanitaires, à l'abri de la chaleur, du soleil et de l'humidité.
- Ne pas conserver les filtres plus de 6 mois après la mise en service et vérifier la date de péremption.
- Changer le filtre dès la perception d'odeurs au travers du masque ou après 20 à 30 heures d'utilisation.
- Surveiller les joints du masque qui garantissent l'étanchéité.